

**การวิเคราะห์ SWOT สถานการณ์ปัจจุบันภาควิชาตรีวิทยา ณ เดือน กรกฎาคม พ.ศ. 2561**  
**เพื่อปรับปรุงแผนกลยุทธ์และแผนปฏิบัติการ 2562-2566**

**ภาควิชาตรีวิทยา**

จุดแข็ง (Strength)	จุดอ่อน (Weak)	โอกาส (Opportunity)	ภาวะคุกคาม (Threats)
<p>1. มีบุคลากรสายวิชาการมาจากหลากหลายสาขาวิชาชีพ มีวุฒิปริญญาเอกสาขาตรีวิทยาและที่เกี่ยวข้อง มีศักยภาพในการเป็นที่ปรึกษานิสิต และมีประสบการณ์ในการเป็นอาจารย์ปรึกษาหรืออาจารย์ที่ปรึกษาร่วมทางด้านงานวิจัย รวมทั้งมีผลงานทางวิชาการอย่างต่อเนื่อง</p> <p>2. มีบุคลากรสายสนับสนุนที่มีคุณภาพ และมีประสบการณ์ในการทำงาน</p> <p>3. บุคลากรอยู่ในวัยทำงาน มุ่งมั่นในการพัฒนาตนเอง และพร้อมรับการเปลี่ยนแปลง</p> <p>4. มีระบบประกันคุณภาพการศึกษาที่เข้มแข็งและมีวัฒนธรรมการทำงานเชิงคุณภาพ</p>	<p>1. อุปกรณ์การเรียนการสอนด้านปฏิบัติการทางตรีวิทยามีอายุการใช้งานนานและเสื่อมสภาพ</p> <p>2. หลักสูตร วท.ม และ ป.ด. ตรีวิทยาของภาควิชา ยังไม่เป็นที่รู้จักแพร่หลายในระดับนานาชาติ</p> <p>3. ครุภัณฑ์สำหรับงานวิจัยยังไม่ครบในบางหน่วยวิจัย</p> <p>4. นิสิตบัณฑิตศึกษาส่วนใหญ่มีคะแนนทดสอบภาษาอังกฤษต่ำกว่าเกณฑ์ และนิสิตบางคนมีเกรด GPA ต่ำกว่า 3.0 ทำให้ไม่สามารถยื่นขอทุนการศึกษาได้</p> <p>5. การประชาสัมพันธ์หลักสูตรของภาควิชาในระดับบัณฑิตศึกษาเพื่อตั้ง</p>	<p>1. เป็นมหาวิทยาลัยขนาดใหญ่ที่อยู่ในเขตภาคเหนือตอนล่าง</p> <p>2. มหาวิทยาลัยมีหลากหลายคณะ เพิ่มโอกาสในการจัดการเรียนสอน การวิจัย และบริการวิชาการเชิงบูรณาการ</p> <p>3. มีแหล่งทุนวิจัยที่หลากหลาย เอื้อต่อการพัฒนาศักยภาพของบุคลากรในภาควิชา</p> <p>4. คณะฯ มีหลักสูตรตรีควบโท (4+1) ที่เปิดโอกาสให้มีนิสิต ป.ตรี สาขาวิทยาศาสตร์การแพทย์เลือกเรียนต่อ ป.โท สาขาตรีวิทยาได้ง่ายมากขึ้น</p> <p>5. คณะฯ และมหาวิทยาลัยมีผู้เชี่ยวชาญด้านภาษาอังกฤษช่วยตรวจแก้บทความวิชาการก่อนส่งตีพิมพ์ ผลงานวิจัย</p>	<p>1. จำนวนและคุณภาพของนิสิตมีแนวโน้มลดลง</p> <p>2. พื้นที่ในการจัดการเรียนการสอนกลุ่มย่อยและการวิจัยมีจำนวนจำกัด</p> <p>3. งบประมาณในการสนับสนุนจากมหาวิทยาลัยและคณะลดลง ไม่ต่อเนื่องและไม่ได้สนับสนุนตามที่ภาควิชาฯ เสนอขอ</p> <p>4. ขาดงบประมาณในการซ่อมแซมอาคารสถานที่ที่เสื่อมโทรม</p> <p>5. ทุนวิจัยจากแหล่งทุนส่วนใหญ่มีข้อจำกัดเรื่องจัดซื้อครุภัณฑ์การศึกษาวิจัย</p>

<p>5. มีอุปกรณ์การเรียนการสอนด้านปฏิบัติการทางสรีรวิทยาครบถ้วนทุกระบบ</p> <p>6. ภาควิชามีนโยบายในการสนับสนุนการพัฒนาศักยภาพของบุคลากรและนิสิต</p> <p>7. หลักสูตรของภาควิชาเปิดโอกาสให้นิสิตหลากหลายสาขาทางวิทยาศาสตร์สุขภาพได้เข้าศึกษา</p> <p>8. บุคลากรของภาควิชามีเครือข่ายด้านงานวิจัยในระดับชาติและนานาชาติ</p> <p>9. บุคลากรของภาควิชาได้รับทุนวิจัยอย่างต่อเนื่อง</p> <p>10. มีการบูรณาการ การทำนุบำรุง ศิลปวัฒนธรรมและการบริการวิชาการเข้ากับการเรียนการสอนและการวิจัย โดยมีโครงการรองรับและมีอุปกรณ์สำหรับจัดกิจกรรมอย่างเพียงพอ</p> <p>11. มีแผนกลยุทธ์ 5 ปี แผนความต้องการพัฒนาและฝึกอบรมสมรรถนะให้แก่บุคลากรและแผนปฏิบัติการประจำปีทุกปี</p>	<p>นิสิตจากภายนอกคณะและมหาวิทยาลัยยังไม่ทั่วถึง</p> <p>6. อาจารย์บางท่านไม่ขอทุนวิจัย และยังมีผลงานตีพิมพ์ค่อนข้างน้อย</p> <p>7. งบประมาณของภาควิชา มีค่อนข้างน้อย ทำให้เป็นอุปสรรคต่อการพัฒนาบุคลากรและการดำเนินการในโครงการต่างๆ</p>	<p>6. สื่อการสอนดิจิทัลที่เอื้อต่อการจัดการเรียนการสอนที่หลากหลาย</p> <p>7. มีสถานบริการเครื่องมือทางวิทยาศาสตร์ทั้งภายในและภายนอกคณะ รองรับการทำงานวิจัย โดยมีระเบียบการสนับสนุน ยกเว้นหรือลดหย่อนค่าบริการการใช้เครื่องมือ/อุปกรณ์ในสถานบริการเครื่องมือทางวิทยาศาสตร์</p> <p>8. มหาวิทยาลัยมีอุปกรณ์ สื่อการสอน และ สิ่งสนับสนุนการเรียนการสอน (เช่น ระบบ wifi) ที่พร้อม มีสำนักหอสมุดที่มีหนังสือ textbook ฐานข้อมูลงานวิจัยให้สืบค้น และมีสถานสัตว์ทดลองเพื่อการวิจัยให้นิสิตบัณฑิตศึกษาได้ทำวิจัยในสัตว์ทดลอง</p> <p>9. มีระบบประกันคุณภาพการศึกษาที่กำหนดเกณฑ์ต่างๆ ในทุกด้านอย่างชัดเจน</p> <p>10. คณะและมหาวิทยาลัยสนับสนุนงบประมาณในการตีพิมพ์เผยแพร่ งานวิจัยของบุคลากรรวมทั้งมีรางวัล</p>	<p>6. ภาระงานสอนที่มากเกินไป</p>
--	--	---	----------------------------------

		<p>เป็นงบประมาณในการไปประชุม FPA หากตีพิมพ์ได้</p> <p>11. มหาวิทยาลัยมีทุนสนับสนุนในการบริการวิชาการและโครงการที่เอื้อต่อการทำนุบำรุงศิลปวัฒนธรรม</p> <p>12. คณะและมหาวิทยาลัยมีแผนกลยุทธ์หลักที่จะใช้เป็นกรอบในการจัดทำแผนของภาควิชา</p>	
--	--	---	--

สรุปข้อเสนอแนะและแผนการดำเนินการเพื่อพัฒนาปรับปรุงหลักสูตร

วิทยาศาสตร์มหาบัณฑิต และปรัชญาดุษฎีบัณฑิตสาขาวิชาสารีรวิทยา

ภาควิชาสารีรวิทยา คณะวิทยาศาสตร์การแพทย์

องค์ประกอบ	จุดแข็ง	แนวทางการเสริมจุดแข็ง	จุดที่ควรพัฒนา	แนวทางการพัฒนา	แผนการดำเนินการเพื่อพัฒนาปรับปรุง
องค์ประกอบที่ 1	- อาจารย์ประจำหลักสูตรมีคุณวุฒิปริญญาเอกทุกท่านและมีผลงานวิจัยอย่างต่อเนื่อง	- กระตุ้นให้อาจารย์ประจำหลักสูตรขอตำแหน่งทางวิชาการที่สูงขึ้น	1. ตำแหน่งทางวิชาการของอาจารย์ประจำหลักสูตร	1. สนับสนุนให้อาจารย์ทุกคนเขียนจบ ป.เอก 2. สนับสนุนให้อาจารย์ขอตำแหน่งทางวิชาการที่สูงขึ้น	1. จัดทำแผนและกรอบเวลาที่ชัดเจนในการขอตำแหน่งทางวิชาการของบุคลากรภาควิชา 2. กำหนดเกณฑ์การให้รางวัลและ/หรือบทลงโทษที่เป็นรูปธรรมกรณีการยื่นขอตำแหน่งทางวิชาการไม่เป็นไปตามกรอบเวลาที่กำหนด
องค์ประกอบที่ 2	1. นิสิตที่สำเร็จการศึกษา มีผลงานตีพิมพ์ในระดับชาติ	1. ผลักดันให้มีการตีพิมพ์ผลงานวิจัยในระดับนานาชาติ 2. สนับสนุนให้นิสิตได้นำเสนอผลงานทั้งในระดับชาติและนานาชาติ	1. ให้มีการตีพิมพ์ผลงานเผยแพร่ระดับชาติและนานาชาติ 2. ให้มีการนำเสนอผลงานทั้งในระดับชาติและนานาชาติ	1. ส่งเสริมให้นิสิตเขียนวิทยานิพนธ์เป็นภาษาอังกฤษ 2. สนับสนุนให้ตีพิมพ์ผลงานระดับนานาชาติ 3. ส่งเสริมให้นิสิตเข้าร่วมกิจกรรม paper camp ของคณะ เพื่อพัฒนาการเขียนผลงานวิชาการ	1. สนับสนุนการขอทุนเพื่อทำวิจัย 2. สนับสนุนครุภัณฑ์ที่จำเป็นสำหรับการทำวิจัยในแต่ละ unit cell 3. ยกระดับ KPI ในการทำวิจัยของบุคลากรภาควิชาให้มีการตีพิมพ์ผลงานระดับนานาชาติ

องค์ประกอบ	จุดแข็ง	แนวทางการเสริมจุดแข็ง	จุดที่ควรพัฒนา	แนวทางการพัฒนา	แผนการดำเนินการเพื่อพัฒนาปรับปรุง
	2.บัณฑิตที่จบการศึกษาได้รับผลการประเมินความพึงพอใจในการปฏิบัติงานจากผู้ใช้บัณฑิตในระดับคะแนนที่ดีมาก	1. นำข้อเสนอแนะจากผู้ใช้บัณฑิตมาปรับปรุงพัฒนาให้ได้บัณฑิตที่พึงประสงค์ 2. มีการติดต่อศิษย์เก่าให้แจ้งข้อมูลข่าวสารการอบรมหรือการศึกษาต่อเนื่อง	-	-	1. การปรับปรุงหลักสูตร 2. มีการติดต่อศิษย์เก่าให้แจ้งข้อมูลข่าวสารการอบรมหรือการศึกษาต่อเนื่อง
องค์ประกอบที่ 3	-	-	1. จำนวนนิสิตที่สมัครเข้าเรียนแต่ละปีการศึกษามีจำนวนน้อย	1. ประชาสัมพันธ์หลักสูตรในเชิงรุก 2. แสดงจุดเด่นของการเลือกเข้าศึกษาในหลักสูตรของภาควิชา	- มอบหมายให้หัวหน้างานประชาสัมพันธ์ดำเนินการปรับปรุงเว็บไซต์ของภาควิชาโดยเน้นการประชาสัมพันธ์หลักสูตร ป.โท และ ป.เอก ของภาคฯ - ประชาสัมพันธ์โครงการวิจัย แหล่งทุนวิจัย กิจกรรมด้านการวิจัยและผลงานวิจัยของบุคลากรในภาควิชา - ร่วมโครงการ road map ประชาสัมพันธ์หลักสูตร ป.โท และ ป.เอก ของภาคฯ กับทางคณะฯ หรือมหาวิทยาลัย

องค์ประกอบ	จุดแข็ง	แนวทางการเสริมจุดแข็ง	จุดที่ควรพัฒนา	แนวทางการพัฒนา	แผนการดำเนินการเพื่อพัฒนาปรับปรุง
			2. นิสิตไม่จบตามแผนการศึกษา	2. อาจารย์ประจำหลักสูตรต้องสมัครเพื่อขออนุมัติงบประมาณสนับสนุนทุนวิจัยให้มากขึ้น	<ul style="list-style-type: none"> <li>- สนับสนุนให้คณาจารย์ได้มีการฝึกอบรมเพื่อพัฒนาทักษะในการวิจัย ตลอดจนการนำเทคนิควิธีการวิจัยใหม่ๆ</li> <li>- ตั้งงบประมาณเพื่อซื้อครุภัณฑ์เพื่อการศึกษาและการวิจัย</li> <li>- สนับสนุนให้คณาจารย์เขียนโครงการวิจัยเพื่อเสนอขอทุนวิจัยทั้งจากแหล่งทุนภายในมหาวิทยาลัยหรือจากภายนอก</li> </ul>
องค์ประกอบที่ 4	1. อาจารย์มีผลงานวิจัยอย่างต่อเนื่องและมีความร่วมมือกับนักวิจัยต่างประเทศ	1. ผลักดันให้มีการแลกเปลี่ยนนิสิตในการทำวิจัย	1. การแลกเปลี่ยนนิสิตเพื่อทำวิจัย	1. สนับสนุนให้มีการทำ MOU/MOA เพื่อการแลกเปลี่ยนนิสิตไปหาประสบการณ์ในการทำวิจัยในต่างประเทศ	1. สนับสนุนให้บุคลากรของภาควิชาขอทุนวิจัยที่มีการสนับสนุนการแลกเปลี่ยนนิสิตเพื่อทำวิจัยต่างประเทศ เช่น ทุน คปก.
องค์ประกอบที่ 5	-	-	-	-	-
องค์ประกอบที่ 6	-	-	-	-	-

**แนวนโยบาย และแผนกลยุทธ์ของภาควิชาสรีรวิทยา คณะวิทยาศาสตร์การแพทย์  
ในช่วงปี พ.ศ. 2562 - 2566**

<b>วิสัยทัศน์</b>	รักษามาตรฐานวิชาการ สร้างงานวิจัยและนวัตกรรม ส่งเสริมภูมิปัญญาไทย บูรณาการสู่ชุมชน มุ่งพัฒนาต้นสู่ความเป็นเลิศระดับสากล
<b>ปรัชญา</b>	สร้างบัณฑิต ผลิตงานวิจัย ส่งเสริมภูมิปัญญาไทย ก้าวไกลสู่สากล
<b>ปณิธาน</b>	สนองนโยบายมหาวิทยาลัยและคณะวิทยาศาสตร์การแพทย์ในการผลิตบัณฑิตอย่างมีคุณภาพ โดยบูรณาการการเรียนการสอนและงานวิจัย ปลูกฝังคุณธรรม จริยธรรมและภูมิปัญญาไทย เพื่อการพัฒนาชุมชนและสังคม สู่ความเป็นเลิศในระดับสากล
<b>พันธกิจ</b>	<p>ภาควิชาสรีรวิทยา มีพันธกิจหลัก 4 ด้าน ตามแนวนโยบายของมหาวิทยาลัยและคณะวิทยาศาสตร์การแพทย์ ดังนี้</p> <p><b>1. การผลิตบัณฑิต</b></p> <p>สอนรายวิชาสรีรวิทยาให้บัณฑิตระดับปริญญาตรีกลุ่มวิทยาศาสตร์สุขภาพและผู้สนใจ เพื่อให้มีความเชี่ยวชาญทั้งด้านทฤษฎีและปฏิบัติ โดยจัดการเรียนการสอนในรูปแบบที่หลากหลาย และบูรณาการกับศาสตร์และทักษะอื่นๆ ที่เกี่ยวข้อง เพื่อให้บัณฑิตมีคุณลักษณะอันพึงประสงค์ที่สอดคล้องกับเป้าหมายของแต่ละหลักสูตร ผลิตบัณฑิตระดับปริญญาโทและเอกที่มีความรู้เชิงลึกและสร้างองค์ความรู้ใหม่ด้านสรีรวิทยา โดยเน้นการค้นคว้าวิจัยที่มีคุณภาพระดับสากลนำไปสู่การประยุกต์ใช้ เพื่อส่งเสริมสุขภาพ ป้องกันและรักษาโรค ตลอดจนส่งเสริมและต่อยอดภูมิปัญญาไทย</p> <p><b>2. การวิจัย</b></p> <p>สร้างงานวิจัยและนวัตกรรมที่มีคุณภาพระดับชาติและสากล โดยตอบสนองนโยบายของมหาวิทยาลัยและยุทธศาสตร์ชาติ รวมทั้งสร้างเครือข่ายการวิจัยเพื่อบูรณาการองค์ความรู้ ต่อยอดภูมิปัญญาไทย และประยุกต์ใช้งานวิจัย เพื่อพัฒนาชุมชน สังคมและประเทศ</p>

### 3. การบริการวิชาการ

ให้บริการวิชาการแก่ผู้รับบริการในระดับชุมชน ระดับชาติและนานาชาติ โดยบูรณาการองค์ความรู้ด้านวิชาการ งานวิจัยและความรู้ความสามารถของบุคลากร รวมทั้งเผยแพร่ผลงานอันเป็นประโยชน์สู่สาธารณชน

### 4. การทำนุบำรุงศิลปวัฒนธรรม

สนับสนุนและส่งเสริมศิลปวัฒนธรรมไทย และทำนุบำรุงวัฒนธรรมที่ดีขององค์กร รวมทั้งสร้างจิตสำนึกที่ดีของบุคลากรและนิสิต โดยบูรณาการเข้ากับการเรียนการสอนและการดำเนินงานของภาควิชา

### 5. การบริหารจัดการองค์กร

ส่งเสริมและพัฒนาศักยภาพของบุคลากร รวมทั้งบริหารจัดการทรัพยากรอย่างมีประสิทธิภาพและประสิทธิผล

### วัตถุประสงค์

1. เพื่อให้ความรู้ด้านสรีรวิทยาระดับพื้นฐานทั่วไปและระดับพื้นฐานทางการแพทย์ แก่นิสิตระดับปริญญาตรีทางวิทยาศาสตร์สุขภาพและให้ความรู้แก่นิสิตในวิชาศึกษาทั่วไป เพื่อสามารถนำความรู้นั้นไปประยุกต์ใช้ได้ทั้งต่อตนเองและผู้อื่น รวมทั้งให้มีคุณธรรมเป็นแบบอย่างที่ดีในการดำรงชีวิต
2. เพื่อผลิตบัณฑิตระดับปริญญาโทและเอกสาขาวิชาสรีรวิทยาที่มีความรอบรู้และเชี่ยวชาญด้านงานวิจัย มีคุณธรรม มีศักยภาพที่สามารถแข่งขันได้ในระดับชาติและนานาชาติ
3. เพื่อสร้างงานวิจัยและนวัตกรรมรวมทั้งสร้างเครือข่ายความร่วมมือด้านวิชาการและการวิจัย ให้เป็นประโยชน์ทั้งในระดับชาติและนานาชาติ
4. เพื่อให้บริการวิชาการในระดับชุมชน ระดับชาติและนานาชาติ
5. เพื่อดำรงและส่งเสริมศิลปวัฒนธรรมไทย รวมทั้งสร้างจิตสำนึก คุณธรรม และจริยธรรมที่ดีของบุคลากรและนิสิต
6. เพื่อพัฒนาศักยภาพของบุคลากรให้สามารถแข่งขันได้ในระดับชาติและนานาชาติ
7. เพื่อบริหารจัดการทรัพยากรอย่างมีประสิทธิภาพและประสิทธิผล



**แนวทางการบริหาร**

บุคลากรมีส่วนร่วมในการบริหาร และพัฒนาภาควิชาให้มีศักยภาพในการสร้างผลงานที่มีคุณภาพระดับสากล

ประเด็นยุทธศาสตร์ที่ 1

พัฒนาหลักสูตรและการจัดการเรียนการสอน เพื่อผลิตบัณฑิตที่มีคุณภาพ

เป้าประสงค์

- 1) รักษามาตรฐานของหลักสูตรตามเกณฑ์ สกอ.
- 2) ผลิตบัณฑิตที่มีคุณภาพและมีลักษณะเด่นที่ชัดเจน เป็นที่ต้องการของตลาดแรงงาน
- 3) มีการจัดการเรียนการสอนและกิจกรรมเสริมที่สามารถนำไปใช้ในวิชาชีพได้
- 4) เพิ่มพูนทักษะความชำนาญและเชี่ยวชาญในสาขาวิชาของบุคลากร
- 5) มีระบบบริหารจัดการหลักสูตรและการจัดการเรียนการสอนที่มีประสิทธิภาพ
- 6) มีระบบการบริหารจัดการทรัพยากรและงบประมาณที่เอื้อต่อการจัดการเรียนการสอน

ประเด็นยุทธศาสตร์	กลยุทธ์	มาตรการ	โครงการ/กิจกรรม	เป้าหมาย/KPI (2562-2566)	ผู้รับผิดชอบ
1. เพิ่มคุณภาพนิสิตตั้งแต่แรกเข้าจนสำเร็จการศึกษา	1.1 เพิ่มคุณภาพนิสิตตั้งแต่แรกเข้า	1.1 ประชาสัมพันธ์หลักสูตรของภาควิชาให้แก่นิสิตทั้งในและนอกคณะฯ และนอกสถาบัน 1.2 เพิ่มสื่อการประชาสัมพันธ์หลักสูตรและกิจกรรมของภาควิชา	- จัดโครงการ research lab orientation - ปรับปรุงเว็บไซต์ของภาควิชาให้เป็นภาษาอังกฤษ - ทำแผ่นพับแนะนำหลักสูตร - ร่วมโครงการออกประชาสัมพันธ์หลักสูตรกับทางคณะฯ และมหาวิทยาลัย - การประชาสัมพันธ์ภาควิชาและหลักสูตรของภาคในรูปแบบของสื่อต่างๆ	- มีการ orientation ให้แก่นิสิตบัณฑิตศึกษาอย่างน้อยปีละ 1 ครั้ง - มีเว็บไซต์ภาษาอังกฤษของภาควิชา - มีแผ่นพับและ e-brochure แนะนำทั้ง 2 หลักสูตรของภาควิชา - บุคลากรในภาคไม่น้อยกว่าร้อยละ 50 เข้าร่วมโครงการออกประชาสัมพันธ์หลักสูตรกับทางคณะฯ และมหาวิทยาลัย - ได้จำนวนนิสิตใหม่ตามเกณฑ์ที่แต่ละหลักสูตรตั้งไว้	ประธานและกรรมการบริหารหลักสูตรหัวหน้างานบัณฑิตศึกษาและหัวหน้างานประชาสัมพันธ์และทำนุบำรุงศิลปวัฒนธรรม

	<p>1.2 เพิ่มคุณภาพนิสิตที่กำลังศึกษา และกำลังสำเร็จการศึกษา</p>	<p>1.2.1 ส่งเสริมให้นิสิตนำเสนอผลงานวิจัยในระดับชาติและ/หรือนานาชาติ</p> <p>1.2.2 ส่งเสริมให้นิสิตเขียนบทความจากงานวิจัย</p> <p>1.2.3 ส่งเสริมให้นิสิตปริญญาโทได้ศึกษาต่อในระดับปริญญาเอก</p> <p>1.2.4 ส่งเสริมเพิ่มพูนทักษะด้านภาษาอังกฤษให้นิสิต</p> <p>1.2.5 ส่งเสริมให้นิสิตได้ฝึกทักษะการสอนภาคปฏิบัติการสรีรวิทยา</p> <p>1.2.6 ส่งเสริมให้นิสิตได้ฝึกทักษะในเขียนโครงการวิจัย การวิจัย และเขียนบทความวิจัยเพื่อการตีพิมพ์เผยแพร่</p>	<p>- ให้นิสิตเข้าร่วมประชุมวิชาการในระดับชาติและ/หรือนานาชาติ</p> <p>- ให้นิสิตเขียนบทความเพื่อตีพิมพ์ลงในวารสารระดับชาติและ/หรือนานาชาติ</p> <p>- การหาแหล่งเงินทุนสนับสนุนการศึกษาต่อเนื่อง</p> <p>- ฝึกการนำเสนอด้วยภาษาอังกฤษ</p> <p>- ให้นิสิตเป็น TA ในบางปฏิบัติการสรีรวิทยาสำหรับนิสิต ป.ตรี</p> <p>- ให้นิสิตเป็น RA คอยช่วยงานวิจัยของอาจารย์ที่ปรึกษา</p>	<p>- นิสิตได้เข้าร่วมงานประชุมวิชาการในระดับชาติและ/หรือนานาชาติอย่างน้อยปีละ 1 ครั้ง</p> <p>- นิสิตมีบทความวิจัยตีพิมพ์อย่างน้อย 1 เรื่อง</p> <p>- อาจารย์ที่ปรึกษามีทุนวิจัยไม่ต่ำกว่า 250,000 บาท</p> <p>- นิสิตมีการฝึกสัมมนาด้วยภาษาอังกฤษอย่างน้อย 1 ครั้งต่อภาคการศึกษา</p> <p>- นิสิตทุกคนสามารถสอนสาธิตหรือช่วยคุมปฏิบัติการสรีรวิทยาสำหรับนิสิต ป.ตรี ได้</p> <p>- มีวิทยานิพนธ์ภาษาอังกฤษ 1 เล่ม และมีผลงานตีพิมพ์ในวารสารระดับนานาชาติอย่างน้อย 1 เรื่อง</p>	<p>หัวหน้างาน บัณฑิตศึกษา และ อาจารย์ประจำ หลักสูตร อาจารย์ที่ ปรึกษาวิทยานิพนธ์</p>
--	---	--	--	--	--

ประเด็นยุทธศาสตร์ที่ 2

เพิ่มคุณภาพ/ศักยภาพของอาจารย์ทั้งด้านการเรียนการสอนและการวิจัย

เป้าประสงค์

- 1) สร้างและพัฒนางานวิจัยที่มีคุณภาพและเป็นที่ยอมรับในระดับชาติและสากล
- 2) มีการสร้างเครือข่ายความร่วมมือด้านงานวิจัยกับหน่วยงานทั้งภายในและต่างประเทศ
- 3) มีระบบการบริหารจัดการงานวิจัย การจัดการทรัพยากรและงบประมาณที่เอื้อต่อการทำวิจัยที่มีประสิทธิภาพ
- 4) อาจารย์ในภาควิชาทุกคนมีวุฒิปริญญาเอก
- 5) อาจารย์ในภาควิชามีการขอตำแหน่งทางวิชาการที่สูงขึ้น

ประเด็นยุทธศาสตร์	กลยุทธ์	มาตรการ	โครงการ/กิจกรรม	เป้าหมาย/KPI (2562-2566)	ผู้รับผิดชอบ
2. เพิ่มคุณภาพ/ศักยภาพของอาจารย์ทั้งด้านการเรียนการสอนและการวิจัย	1.2การพัฒนาอาจารย์	1.2.1 พัฒนาอาจารย์ประจำหลักสูตร	1. สนับสนุนให้อาจารย์ประจำหลักสูตรเข้าร่วมอบรมเพื่อเพิ่มพูนความเข้าใจในเรื่องการประกันคุณภาพหลักสูตรและการเรียนการสอน 2. สนับสนุนให้มีการเรียนรู้โดยดำเนินการตามวงจร PDCA มากกว่าหนึ่งรอบหรือมีการจัดการความรู้ในกระบวนการดำเนินงาน 3. สนับสนุนให้อาจารย์ประจำหลักสูตรขอตำแหน่งทางวิชาการที่สูงขึ้น	- อาจารย์ประจำหลักสูตรมีการเข้าร่วมอบรมเกี่ยวกับการประกันคุณภาพหลักสูตรและ/หรือการเรียนการสอนอย่างน้อย 1 ครั้งต่อปี - มี มคอ. 3 และ 7 ของทุกรายวิชา - มีผลประเมินการสอนทุกรายวิชา - มีการขอหรือได้รับตำแหน่งทางวิชาการเพิ่มขึ้นอย่างน้อย 1 คน	หัวหน้าภาควิชาประธานและกรรมการบริหารหลักสูตร
		1.2.2พัฒนาอาจารย์ในภาควิชา	1. สนับสนุนให้คณาจารย์ทุกคนมีวุฒิปริญญาเอก 2. สนับสนุนให้คณาจารย์ทุกคนเขียนตำรา	- อาจารย์ในภาควิชามีวุฒิปริญญาเอกมากกว่าร้อยละ 90 - มีตำราสรีรวิทยาการแพทย์พื้นฐานและสรีรวิทยาการแพทย์	หัวหน้าภาควิชาประธานกรรมการบริหารหลักสูตรและคณาจารย์

			3. ส่งเสริมและสนับสนุนให้อาจารย์ ประจำหลักสูตรขอตำแหน่งทางวิชาการ ที่สูงขึ้น	- อาจารย์ในภาควิชาที่มีตำแหน่ง ผศ. ไม่น้อยกว่าร้อยละ 40	
--	--	--	--	--	--

ประเด็นยุทธศาสตร์ที่ 3

เพิ่มคุณภาพ/ศักยภาพของบุคลากรสายสนับสนุน

- เป้าประสงค์
- 1) บุคลากรสายสนับสนุนทุกคนมีวุฒิการศึกษาในระดับปริญญาโท
  - 2) บุคลากรสายสนับสนุนมีการเสนอโครงการวิจัยหรือร่วมงานวิจัย
  - 3) บุคลากรสายสนับสนุนในภาควิชาได้เป็นผู้ชำนาญการ

ประเด็นยุทธศาสตร์	กลยุทธ์	มาตรการ	โครงการ/กิจกรรม	เป้าหมาย/KPI (2562-2566)	ผู้รับผิดชอบ
3. เพิ่มคุณภาพ/ศักยภาพของบุคลากรสายสนับสนุน	1.3การพัฒนาบุคลากรสายสนับสนุน	<p>1.3.1 ส่งเสริมให้บุคลากรสายสนับสนุนมีวุฒิการศึกษาอย่างต่ำในระดับปริญญาโท</p> <p>1.3.2 ส่งเสริมให้บุคลากรสายสนับสนุนสร้างหรือร่วมงานวิจัยที่สามารถนำไปใช้ในการเรียนการสอน</p> <p>1.3.3 สนับสนุนให้บุคลากรสายสนับสนุนมีการขอเป็นผู้ชำนาญการ/ชำนาญการพิเศษ</p>	<p>1. ส่งเสริมให้บุคลากรสายสนับสนุนเรียนต่อในระดับปริญญาโท</p> <p>2. ส่งเสริมให้บุคลากรสายสนับสนุนสร้างหรือร่วมงานวิจัยที่สามารถนำไปใช้ในการเรียนการสอน</p> <p>3. ส่งเสริมให้บุคลากรสายสนับสนุนขอตำแหน่งผู้ชำนาญการ/ชำนาญการพิเศษ</p>	<p>- บุคลากรสายสนับสนุนที่มีวุฒิ ป.ตรี ได้รับการศึกษาต่อในระดับ ป.โท</p> <p>- บุคลากรสายสนับสนุนมีการเสนอโครงการวิจัยหรือร่วมงานวิจัยอย่างน้อย 1 โครงการ</p> <p>-บุคลากรสายสนับสนุนในภาควิชามีการยื่นขอระดับชำนาญการ/ชำนาญการพิเศษเมื่อคุณสมบัติถึงเกณฑ์ที่กำหนด</p>	หัวหน้าภาควิชา รองหัวหน้าภาควิชา

ประเด็นยุทธศาสตร์ที่ 4

เพิ่มคุณภาพผลงานวิจัยให้เป็นที่ยอมรับทั้งระดับชาติและนานาชาติ

เป้าประสงค์

- 1) สร้างและพัฒนางานวิจัยที่มีคุณภาพและเป็นที่ยอมรับในระดับชาติและสากล
- 2) ชุมชนและสังคมได้ใช้ประโยชน์จากงานวิจัย
- 3) มีการสร้างเครือข่ายความร่วมมือด้านงานวิจัยกับหน่วยงานทั้งภายในและต่างประเทศ
- 4) มีระบบการบริหารจัดการงานวิจัย การจัดการทรัพยากรและงบประมาณที่เอื้อต่อการทำวิจัยที่มีประสิทธิภาพ

ประเด็นยุทธศาสตร์	กลยุทธ์	มาตรการ	โครงการ/กิจกรรม	เป้าหมาย/KPI (2562-2566)	ผู้รับผิดชอบ
4. เพิ่มคุณภาพผลงานวิจัยให้เป็นที่ยอมรับทั้งระดับชาติและนานาชาติ	2.1 สร้างงานวิจัยมีคุณภาพและสามารถตีพิมพ์ในวารสารระดับสากลที่มีค่า journal impact factor	2.1.1 เสริมทักษะหรือเพิ่มพูนความรู้ด้านการวิจัย 2.1.2 จัดให้มีห้อง (หน่วย) วิจัยตามระบบความเชี่ยวชาญของบุคลากร 2.1.3 ส่งเสริมให้มีการตีพิมพ์บทความวิจัย 2.1.4 ส่งเสริมให้มีการสร้างกลุ่มวิจัย/เครือข่ายกับนักวิจัยต่างคณะฯ หรือต่างสถาบัน	1. สนับสนุนให้อาจารย์และบุคลากรสายสนับสนุนเข้าร่วมอบรมหรือเขียนโครงการวิจัย 2. สนับสนุนให้บุคลากรเข้าร่วมหรือจัดอบรมเทคนิควิจัยใหม่ๆ ที่ทันสมัย 3. สนับสนุนให้บุคลากรเข้าร่วมอบรมการเขียนบทความวิจัยเพื่อการตีพิมพ์ 4. การเยี่ยมชมดูงานวิจัยต่างสถาบัน 5. การเข้าร่วมเครือข่ายเพื่อทำวิจัยกับนักวิจัยต่างสถาบัน 6. จัดกิจกรรมแลกเปลี่ยนการเรียนรู้โดยเชิญวิทยากรผู้ทรงคุณ	- บุคลากรในภาคฯ ร้อยละ 50 ได้เสนอโครงการวิจัยใหม่ - โดยเฉลี่ยบุคลากรแต่ละคนในภาคฯ มีทุนวิจัยไม่ต่ำกว่า 200,000 บาท ต่อปี - บุคลากรในภาคฯ ร้อยละ 50 ได้เข้าร่วมหรือจัดอบรมเทคนิควิจัยใหม่ๆ ที่ทันสมัย - มีผลงานวิจัยตีพิมพ์ในวารสารระดับชาติหรือนานาชาติอย่างน้อยปีละ 1 เรื่อง	หัวหน้าภาควชา หัวหน้างานวิจัย และหัวหน้างาน ประชาสัมพันธ์และ ทำนุบำรุง ศิลปวัฒนธรรม

			วุฒิและเชี่ยวชาญด้านงานวิจัย จากภายนอกสถาบัน มาให้ คำแนะนำและแลกเปลี่ยนเรียนรู้ ด้านการวิจัย		
--	--	--	---	--	--



ประเด็นยุทธศาสตร์ที่ 5

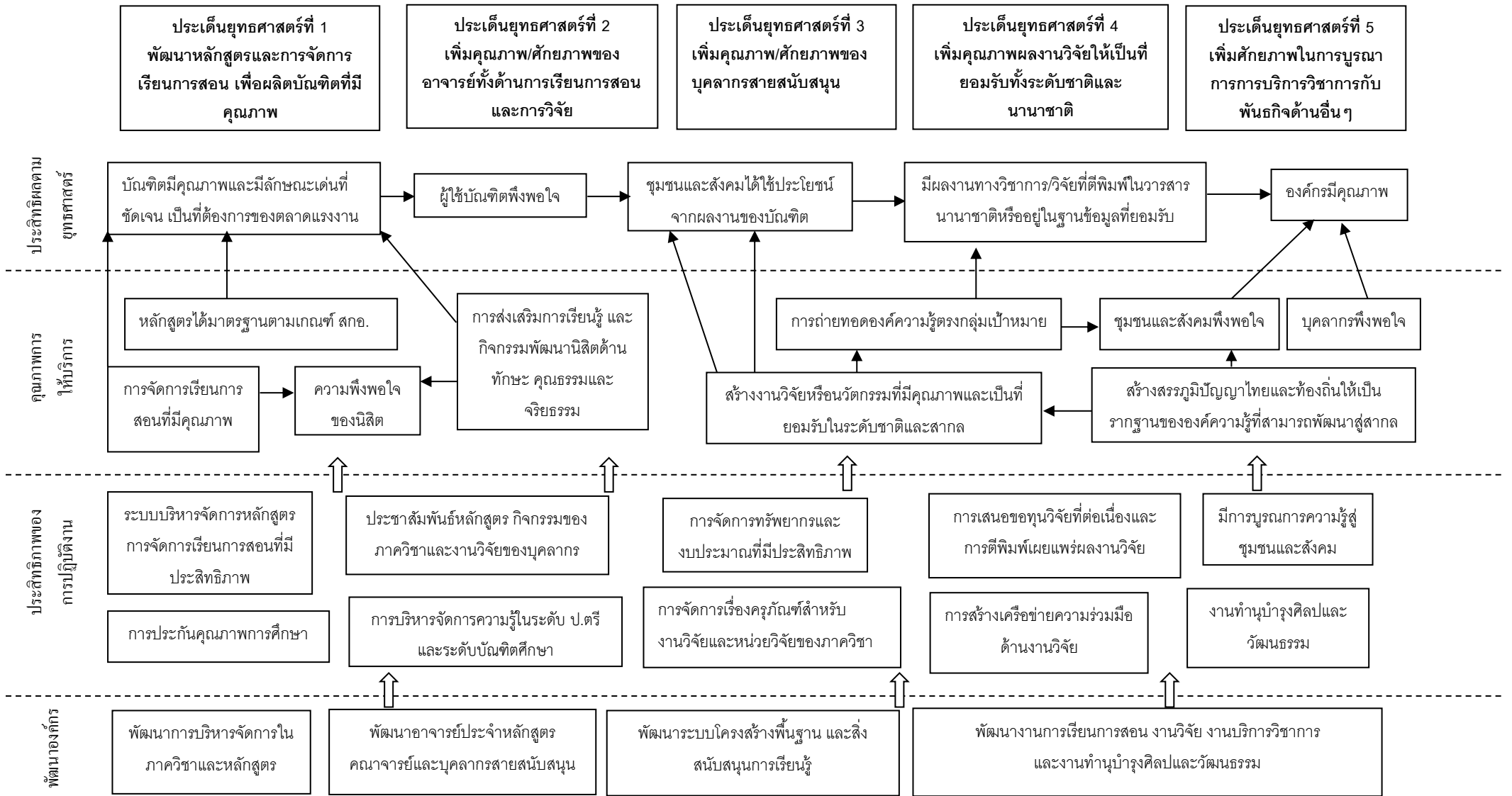
เพิ่มศักยภาพในการบูรณาการการบริการวิชาการกับพันธกิจด้านอื่นๆ

เป้าประสงค์

- 1) ชุมชนและสังคมได้รับการบริการวิชาการที่มีคุณภาพ
- 2) มีการสร้างเครือข่ายความร่วมมือด้านบริการวิชาการระหว่างหน่วยงาน
- 3) มีการบูรณาการความรู้สู่ชุมชนและสังคม

ประเด็นยุทธศาสตร์	กลยุทธ์	มาตรการ	โครงการ/กิจกรรม	เป้าหมาย/KPI (2562-2566)	ผู้รับผิดชอบ
5. เพิ่มศักยภาพในการบูรณาการการบริการวิชาการกับพันธกิจด้านอื่นๆ	3.1 การเผยแพร่และประยุกต์งานการเรียนการสอนและผลงานวิจัยของภาควิชาสู่ชุมชนและสังคม	3.1.1มีการบูรณาการงานวิจัยกับการเรียนการสอน 3.1.2มีการบูรณาการงานวิจัยกับการบริการวิชาการ	- ร่วมออกหน่วยเคลื่อนที่ร่วมกับทางคณะฯ หรือมหาวิทยาลัยเพื่อให้การตรวจสอบสมรรถภาพและให้ความรู้ด้านร่างกาย -โครงการที่มีส่วนร่วมของรายวิชาต่างๆ/นิสิต กับบริการวิชาการ เช่น สัปดาห์วันวิทย์, open house (undergrad physiology lab, unit cells) -มีการเก็บข้อมูลวิจัยจากบริการวิชาการ	- บุคลากรในภาคฯ เข้าร่วมกับกิจกรรมบริการวิชาการของทางคณะฯ หรือมหาวิทยาลัยอย่างน้อย 2 ครั้ง/ปี - มีการเปิดให้บุคคลภายนอกเข้าเยี่ยมชมห้องปฏิบัติการหรือหน่วยวิจัยของภาคอย่างน้อย 1 ครั้ง/ปี -จำนวนโครงการวิจัยที่เกิดจากการบริการ วิชาการ อย่างน้อย 1 โครงการ/ปี	หัวหน้างานบริการวิชาการ และหัวหน้างานประชาสัมพันธ์

## การเชื่อมโยงกลยุทธ์ขององค์กรโดยใช้แผนที่ทางกลยุทธ์ภาคสรีรวิทยา ปี 2562-2566



การกำหนดตัวชี้วัดและเป้าหมายในแต่ละเป้าประสงค์ของยุทธศาสตร์ทั้ง 5 ด้าน ตามแผนกลยุทธ์ของภาควิชาสรีรวิทยา คณะวิทยาศาสตร์การแพทย์  
ในช่วงปี 2562 - 2566

ประเด็นยุทธศาสตร์ที่ 1 เพิ่มคุณภาพนิสิตตั้งแต่แรกเข้าจนสำเร็จการศึกษา

เป้าประสงค์(Goal)		ตัวชี้วัด (KPI)	เป้าหมาย (Target)				
			2562	2563	2564	2565	2566
1	รับนิสิตใหม่ได้จำนวนตามกรอบอัตราของแต่ละหลักสูตร	จำนวนนิสิตใหม่ ป.โท / ป.เอก ต่อปี	10/1	10/1	10/1	10/1	10/1
1	จัดโครงการresearch lab orientation	จำนวนครั้งการมีlab orientationให้แก่บัณฑิตศึกษาต่อปี	≥1	≥1	≥2	≥2	≥2
2	ปรับปรุงเว็บไซต์ของภาควิชาให้เป็นภาษาอังกฤษ	มีเว็บไซต์ภาษาอังกฤษของภาควิชา	✓	✓	✓	✓	✓
3	ทำแผ่นพับแนะนำหลักสูตร	มีแผ่นพับแนะนำทั้ง 2 หลักสูตรของภาควิชา	x	✓	✓	✓	✓
	ร่วมโครงการออกประชาสัมพันธ์หลักสูตรกับทางคณะฯ และมหาวิทยาลัย	มี e-brochure แนะนำทั้ง 2 หลักสูตรของภาควิชา	x	✓	✓	✓	✓
	การประชาสัมพันธ์ภาควิชาและหลักสูตรของภาคในรูปแบบของสื่อต่างๆ	เปอร์เซ็นต์บุคลากรในภาค เข้าร่วมโครงการออกประชาสัมพันธ์หลักสูตรกับทางคณะฯ และมหาวิทยาลัย	≥50	≥60	≥65	≥70	≥70
4	ให้นิสิตเข้าร่วมประชุมวิชาการในระดับชาติและ/หรือนานาชาติ	จำนวนครั้งที่นิสิตได้เข้าร่วมงานประชุมวิชาการในระดับชาติและ/หรือนานาชาติ ต่อปี	≥1	≥1	≥2	≥2	≥2
5	ให้นิสิตเขียนบทความเพื่อตีพิมพ์ลงในวารสารระดับชาติและ/หรือนานาชาติ	จำนวนบทความวิจัยที่นิสิตตีพิมพ์ต่อปี	≥1	≥1	≥2	≥2	≥2

ประเด็นยุทธศาสตร์ที่ 2 เพิ่มคุณภาพ/ศักยภาพของอาจารย์ทั้งด้านการเรียนการสอนและการวิจัย

เป้าประสงค์(Goal)		ตัวชี้วัด (KPI)	เป้าหมาย (Target)				
			2562	2563	2564	2565	2566
1	สนับสนุนให้อาจารย์ประจำหลักสูตรเข้าร่วมอบรมเพื่อเพิ่มพูนความเข้าใจในเรื่องการประกันคุณภาพหลักสูตรและการเรียนการสอน	จำนวนครั้งที่อาจารย์ประจำหลักสูตรมีการเข้าร่วมอบรมเกี่ยวกับการประกันคุณภาพหลักสูตรและ/หรือการเรียนการสอนต่อปี	≥1	≥1	≥ 2	≥ 2	≥ 2
		มีผลการดำเนินการตามวงจร PDCA ของหลักสูตรที่ครบหรือมากกว่า 1 วงรอบ	✓	✓	✓	✓	✓
2	สนับสนุนให้มีการเรียนรู้โดยดำเนินการตามวงจร PDCA มากกว่าหนึ่งรอบหรือมีการจัดการความรู้ในกระบวนการดำเนินงาน	จำนวนครั้งที่คณาจารย์เข้าร่วมอบรมเกี่ยวกับการประกันคุณภาพหลักสูตรและ/หรือการเรียนการสอนต่อปี	≥1	≥1	≥ 2	≥ 2	≥ 2
3	สนับสนุนให้อาจารย์ประจำหลักสูตรขอตำแหน่งทางวิชาการที่สูงขึ้น	จำนวนคณาจารย์ที่ขอหรือได้รับตำแหน่งทางวิชาการที่สูงขึ้นต่อปี	1	1	1	2	2
4	สนับสนุนให้คณาจารย์ทุกคนมีวุฒิปริญญาเอก	ร้อยละของคณาจารย์ที่มีวุฒิปริญญาเอก และ/หรือกำลังศึกษาต่อในระดับปริญญาเอก	>80	>90	>90	>90	100
5	ส่งเสริมและสนับสนุนให้อาจารย์ประจำหลักสูตรขอตำแหน่งทางวิชาการที่สูงขึ้น	จำนวนคณาจารย์ของคณาจารย์ในภาควิชาได้รับหรือเพิ่มตำแหน่งทางวิชาการ	≥1	≥1	≥1	≥1	≥1

ประเด็นยุทธศาสตร์ที่ 3 เพิ่มคุณภาพ/ศักยภาพของบุคลากรสายสนับสนุน

เป้าประสงค์(Goal)		ตัวชี้วัด (KPI)	เป้าหมาย (Target)				
			2562	2563	2564	2565	2566
1	ส่งเสริมให้บุคลากรสายสนับสนุนเรียนต่อในระดับปริญญาโท	จำนวนบุคลากรสายสนับสนุนที่มีวุฒิปริญญาโทและ/หรือกำลังศึกษาต่อในระดับปริญญาโท	1	1	1	2	2
2	ส่งเสริมให้บุคลากรสายสนับสนุนสร้างหรือร่วมงานวิจัยที่สามารถนำไปใช้ในการเรียนการสอน	จำนวนโครงการวิจัยที่เป็นหัวหน้าโครงการหรือผู้ร่วมงานวิจัย	1	1	1	2	2
3	ส่งเสริมให้บุคลากรสายสนับสนุนขอตำแหน่งชำนาญการพิเศษ	จำนวนบุคลากรสายสนับสนุนในภาควิชา ดำรงตำแหน่งชำนาญการพิเศษ	1	1	1	2	2

ประเด็นยุทธศาสตร์ที่ 4 เพิ่มคุณภาพผลงานวิจัยให้เป็นที่ยอมรับทั้งระดับชาติและนานาชาติ

เป้าประสงค์(Goal)		ตัวชี้วัด (KPI)	เป้าหมาย (Target)				
			2562	2563	2564	2565	2566
1	สนับสนุนให้อาจารย์และบุคลากรสายสนับสนุนเข้าร่วมอบรมหรือเขียนโครงการวิจัย	ร้อยละของบุคลากรในภาควิชา ที่ได้เสนอโครงการวิจัยใหม่	50	55	60	65	70
2	สนับสนุนให้บุคลากรเข้าร่วมหรือจัดอบรมเทคนิควิจัยใหม่ๆ ที่ทันสมัย	มีทุนวิจัยโดยเฉลี่ยต่อบุคลากร 1 คนไม่ต่ำกว่า 200,000 บาท ต่อปี	✓	✓	✓	✓	✓
3	สนับสนุนให้บุคลากรเข้าร่วมอบรมการเขียนบทความวิจัยเพื่อการตีพิมพ์	ร้อยละของบุคลากรในภาควิชา ที่เข้าร่วมหรือจัดอบรมเขียนบทความวิจัยเพื่อการตีพิมพ์	50	55	60	65	70
		จำนวนบทความวิจัยที่ได้รับการตีพิมพ์ในวารสาร	≥1	≥2	≥ 2	≥ 2	≥ 2
4	การเยี่ยมชมดูงานวิจัยต่างสถาบัน	ร้อยละของบุคลากรในภาควิชา ที่เข้าร่วมหรือจัดอบรมเทคนิคเกี่ยวกับการวิจัยที่ทันสมัย	50	55	60	65	70
5	การเข้าร่วมเครือข่ายเพื่อทำวิจัยกับนักวิจัยต่างสถาบัน	จำนวนสถาบันที่มีการร่วมเครือข่ายเพื่อทำวิจัย	1	2	2	2	2
6	จัดกิจกรรมแลกเปลี่ยนการเรียนรู้โดยเชิญวิทยากรผู้ทรงคุณวุฒิและเชี่ยวชาญด้านงานวิจัยจากภายนอกสถาบัน มาให้คำแนะนำและแลกเปลี่ยนเรียนรู้ ด้านการวิจัย	ร้อยละของบุคลากรในภาควิชา ที่เข้าร่วมหรือจัดกิจกรรม	x	x	x	65	70

ประเด็นยุทธศาสตร์ที่ 5

เพิ่มศักยภาพในการบูรณาการบริการวิชาการกับพันธกิจด้านอื่นๆ

เป้าประสงค์(Goal)		ตัวชี้วัด (KPI)	เป้าหมาย (Target)				
			2562	2563	2564	2565	2566
1	สนับสนุนให้บุคลากรเข้าร่วมโครงการการบริการวิชาการออกหน่วยเคลื่อนที่ร่วมกับทางคณะฯ หรือมหาวิทยาลัย	จำนวนครั้งที่บุคลากรในภาคฯ เข้าร่วมกับกิจกรรมของทางคณะฯ หรือมหาวิทยาลัย	≥2	≥2	≥ 2	≥ 2	≥ 2
2	มีกิจกรรมบริการวิชาการที่มีการบูรณาการกับการเรียนการสอน หรือการวิจัย	1. จำนวนรายวิชาที่มีการบูรณาการกับงานบริการวิชาการแก่ชุมชน และสังคม	≥2	≥2	≥ 2	≥ 2	≥ 2
		2. จำนวนงานวิจัยที่มีการบูรณาการกับงานบริการวิชาการแก่ชุมชน และสังคม	≥1	≥1	≥ 1	≥ 1	≥ 1
		3. จำนวนโครงการวิจัยที่ได้จากกิจกรรมการให้บริการวิชาการแก่ ชุมชนและสังคม	x	x	x	≥ 1	≥ 1